

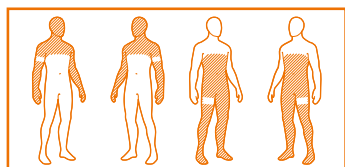
Liste de contrôle relative à l'application correcte de l'électrode neutre

Avant l'opération



1 | Ouvrir le sachet d'emballage

Ouvrir le sachet d'emballage juste avant son utilisation. Les électrodes neutres peuvent être conservées 7 jours maximum dans un sachet d'emballage ouvert.



2 | Déterminer le site d'application approprié

Placer l'électrode neutre en fonction du champ opératoire, de préférence sur le haut du bras ou de la cuisse la plus proche, en respectant toutefois une distance minimale de 20 cm. Le trajet du courant ne doit pas passer par le cœur.

- Si la région opératoire est située au-dessus du cœur (par ex. la tête, le cou) :
Placer l'électrode neutre sur le bras droit ou gauche
- Si la région opératoire est située en dessous du cœur (par ex. l'abdomen) :
Placer l'électrode neutre sur la jambe droite ou gauche



3 | Tenir compte de la peau endommagée ou lésée

Positionner de préférence l'électrode neutre sur un tissu sain et des couches musculaires bien irriguées. Éviter les parties du corps sensibles.

Ne jamais placer l'électrode neutre sur des cicatrices, des os ou des implants.



4 | Raser la peau

Afin de garantir un bon contact avec la peau où sera appliquée l'électrode neutre, celle-ci doit être sèche et exempte de crème ou de produit désinfectant. Retirer également toute pilosité importante.



5 | Retirer l'électrode neutre du film de protection

Retirer l'électrode neutre du film de protection : saisir le coin (pas la languette) et retirer le film avec précaution. L'électrode neutre se détache au mieux du côté opposé au raccordement. L'électrode neutre ne doit pas être à nouveau collée sur le film de protection.



6 | Orienter l'électrode neutre

En cas d'électrodes neutres dépendantes de l'orientation, le bord long doit être positionné en direction du champ opératoire.



7 | Garantir le contact de l'électrode neutre sur toute la surface

Afin d'assurer un contact suffisant, l'électrode neutre doit être bien collée de manière uniforme et sur toute la surface de la peau. Lisser pour cela l'électrode neutre à la main.

Liste de contrôle relative à l'application correcte de l'électrode neutre

Après l'opération



8 | Retirer l'électrode neutre de la peau du/de la patient(e)

Retirer l'électrode neutre de la peau du/de la patient(e). Si l'électrode colle fortement, s'aider de la deuxième main pour la retirer. Ce faisant, l'électrode neutre peut être retirée avec précaution à partir du coin.



9 | Remarque ! Produit à usage unique

Les électrodes neutres sont des produits à usage unique. Ce symbole indique que l'électrode neutre ne peut pas être utilisée plusieurs fois. Une électrode neutre appliquée de manière incorrecte ne peut pas être repositionnée.



10 | Mettre au rebut l'électrode neutre

Mettre au rebut l'électrode neutre après utilisation. L'élimination des dispositifs médicaux, du matériel d'emballage et des accessoires doit se faire conformément aux lois et réglementations nationales applicables correspondantes.

Attention : cette liste de contrôle ne remplace en aucun cas les conseils d'utilisation. Les informations et les indications contenues ne permettent pas de faire valoir aucun droit à l'encontre de BOWA-electronic GmbH & Co. KG. En fonction de la situation individuelle, il peut être nécessaire de diverger des indications figurant dans le présent document. Pour les instructions relatives à l'appareil, adressez-vous à votre représentant compétent BOWA MEDICAL.

BOWA MEDICAL

BOWA-electronic GmbH & Co. KG | Heinrich-Hertz-Strasse 4-10 | 72810 Gomaringen | Germany | Téléphone +49 7072 6002-0 | info@bowa-medical.com | www.bowa-medical.com